



Краткая характеристика Татищевского муниципального района Саратовской области





«Татищевский муниципальный район одно из наиболее динамично развивающихся муниципальных образований Саратовской области. На протяжении последних нескольких лет в районе сохраняется положительная динамика основных показателей, характеризующих уровень жизни населения района.

Наш район приглашает деловых и энергичных людей к взаимовыгодному и долгосрочному сотрудничеству. Мы всегда стремимся утвердить себя в качестве надежного и ответственного экономического партнера для тех, кто желает воплотить свои проекты в жизнь.

Органы местного самоуправления района приветствуют появление в районе новых инвестиционных проектов. Мы прилагаем все усилия, чтобы имидж местной власти в огромной степени работал на инвестиционную привлекательность территории, обеспечивающую рост экономики и повышение качества жизни населения.

Мы заинтересованы и поддержим сотрудничество с партнерами в организации на территории муниципального района деятельности в таких сферах, как агропромышленный комплекс, пищевая и перерабатывающая промышленность, рекреационная деятельность, туризм.

В районе работа с инвестором организована таким образом, что на любом этапе проекта инвестор может воспользоваться какой-либо формой поддержки: информационной, организационной, финансовой (в виде налоговых льгот).

Администрация Татищевского района гарантирует потенциальным инвесторам создание оптимальных условий для успешного ведения бизнеса: оперативное решение вопросов, прозрачность процессов, открытый диалог. Мы заинтересованы в том, чтобы ваш бизнес был эффективным, стабильным и безопасным!»

Глава Татищевского муниципального района Саратовской области

Александр Владимирович Морозов

Географическое положение и природные ресурсы

Географическое положение района является благоприятным для развития отраслей экономики, ориентированных на сельскохозяйственное производство, а так же пищевую и перерабатывающую промышленность.

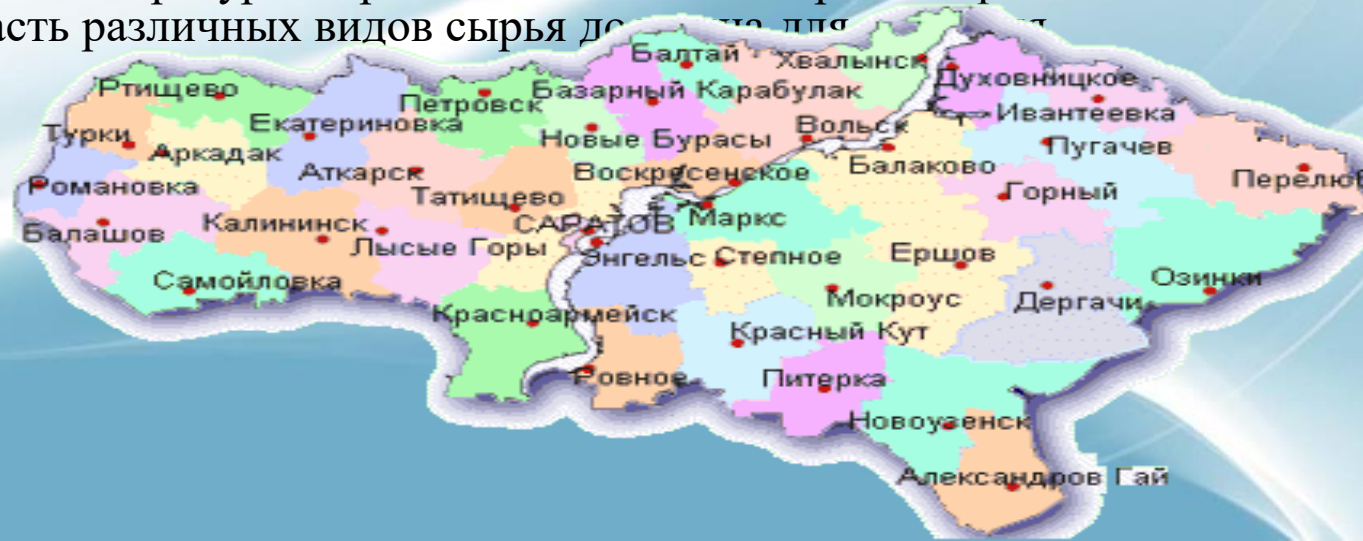
Татищевский район расположен в центральной части Саратовской области на правобережной Приволжской возвышенности. Волго-Донской водораздел делит его территорию на две примерно равные части. Район пересекает река Идолга, левый приток реки Медведица.

Территория района простирается с севера на юг на 70 километров, с востока на запад – на 60 километров и граничит на северо-востоке с Новобурасским, на юго-западе с Лысогорским, на юго-востоке с Саратовским, на западе с Аткарским и на северо-западе с Петровским районами.

Площадь района 2,1 тыс.кв.км.

На территории района длительное время разрабатываются месторождения нефти, газа и конденсата, расположенные в южных и юго-восточных частях района.

Минерально-сырьевые ресурсы района достаточно разнообразны. Разведаны 20 видов полезных ископаемых. Большая часть различных видов сырья предназначена для



Основные показатели района

Территория района - 2,1 тыс. кв.км.

Численность населения - 30121 человек.

Плотность населения - 14,3 чел. на кв. км.

Количество родившихся за 12 месяцев 2023 года – 194 чел.

Количество умерших за 12 месяцев 2023 года – 348 чел.

Естественное движение населения за 12 месяцев 2023 года - 154 чел.

В состав Татищевского муниципального района входит 7 муниципальных образований (57 населённых пунктов):

Вязовское МО – 17 н.п.

Идолгское МО – 8 н.п.

Октябрьское МО – 8 н.п.

Садовское МО – 8 н.п.

Сторожевское МО – 10 н.п.

Ягодно-Полянское МО – 5 н.п.

Татищевское МО – 1 н.п.

Национальный состав:

русские – 83,2 %;

украинцы - 3%;

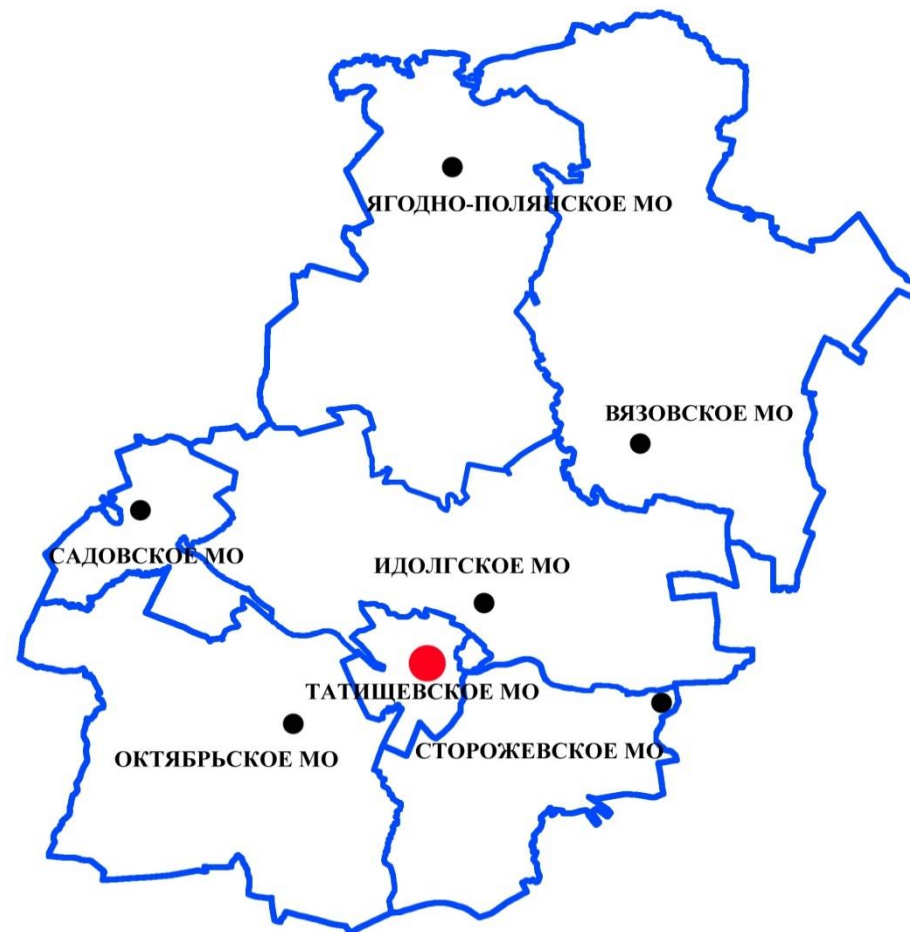
мордвины - 2,1%;

армяне - 2,0%;

чуваша, татары, чеченцы - около 1,3%.,

прочие – 8,4%.

ТАТИЩЕВСКИЙ МУНИЦИПАЛЬНЫЙ РАЙОН



Социальная сфера



Труд и занятость

- Трудоспособное население - 16879 человек;
- Среднесписочная численность работающих – 7326 чел.;
- Имеют официальный статус безработных в службе занятости - 28 чел.;
- Уровень безработицы – 0,2 %;
- Средняя заработная плата – 53078,3 руб.;
- Количество пенсионеров – 6 280 чел.;
- Средний размер пенсии – 18467,3 руб.



Здравоохранение

Система здравоохранения Татищевского муниципального района представлена:

- ГУЗ СО «Татищевская РБ» с сетью ФАПов (19):
- 3 амбулатории;
- 2 отделения врача общей практики;

Количество персонала - 292 чел.



Образование

- Общеобразовательные учреждения – 14, филиалов – 5; (2835 учеников) из них:
- 12 средних школ;
- 2 основные школы. - Дошкольные образовательные учреждения – 3
- Структурные подразделения дошкольного образования в 16 школах (671 воспитанник);
- Учреждения дополнительного образования – 1 (510 воспитанников);
- Охват детей с 3-х лет дошкольным образованием – 100 %.



Культура

- Учреждения культуры - 53, из них:
- учреждения дополнительного образования - 2 (ДШИ р.п.Татищево и 1 филиал с. Вязовка),
- библиотеки – 23 (1 Центральная районная библиотека, 1 детская библиотека, 21 сельских библиотек - филиалов),
- культурно-досуговых учреждения - 26 (1 Центральный дом культуры, 25 сельских Домов культуры и клубов), 2 музея.

На базе учреждений культуры действует 207 клубных формирований, в которых занимаются 2390 чел.

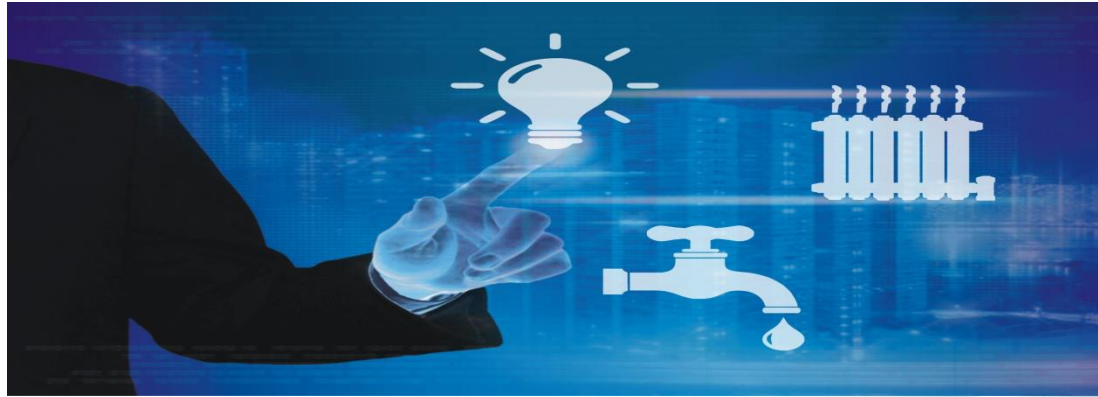
6 творческих коллективов имеют звание «Народный коллектив».



Физкультура и спорт

- 1 учреждение физкультурно – спортивной направленности, которое включает 3 объекта ФОК «Энергия», стадион «Олимп», стадион «Энергия», структурное подразделение дополнительного образования «Детско-юношеская спортивная школа»;
- Физкультурно-оздоровительные и спортивные сооружения - 76, из них:
- спортивные залы - 26 (в т.ч. в школах - 20, из них сельских 18);
- плоскостных спортивных сооружений - 45 (в т.ч. футбольные поля - 14, хоккейные коробки - 2);
- стадионы с трибунами - 1;
- ФОК с плавательными бассейнами – 1.

КОММУНАЛЬНАЯ СФЕРА



ЖИЛОЙ ФОНД

Общий жилой фонд - 11818 домов.

Всего многоквартирных домов 116.

Способы управления:

- управляющие организации - 3 шт. (72 дом);
- ТСН - 0 шт.;
- непосредственный способ управления - 44 домов, из них на обслуживании у управляющих организаций - 0 шт.

Характеристика многоквартирных домов:

1 эт. дома - 0

2 эт. дома - 85

3 эт. дома - 22

4 эт. дома - 0

5 эт. дома - 9

Жилые дома с центральным отоплением - 19, из них подлежащих переводу на индивидуальное отопление - нет, в том числе в 2024 году - нет.

ВОДОСНАБЖЕНИЕ

Водопроводных очистных сооружений - 0.

Водоразборных колонок - 170

Скважин - 45.

ТЕПЛОСНАБЖЕНИЕ

- ООО «Сторожевская коммунальная компания», индивидуальное отопление;

- теплоснабжение социальной сферы - 64 теплоисточника;

- Котельные - 15;

- топочные - 25.

Протяженность сетей:

- тепловых - 6,5 км;

- водопроводных - 240,0 км.

СФЕРА БЛАГОУСТРОЙСТВА



ДОРОГИ

- Общая протяженность дорог - 955,7 км, из них:
- с асфальтовым покрытием - 466,8 км;
- с грунтовым покрытием - 488,2 км.
- Федеральные дороги - 103 км.;
- Региональные дороги – 61,6 км.;
- Дороги подведомственного значения (министерства обороны РФ) - 7 км.;
- Дороги местного значения – 784,1 км, из них с а/б покрытием – 292,7 км, с грунтовым покрытием- 477,8 км.;

Утилизация ТКО

- Количество контейнеров, установленных в р.п. Татищево – 127, в сельских населенных пунктах - 420,
- Количество организаций, осуществляющих вывоз ТКО - 1.



РЕЛИГИОЗНЫЕ ОРГАНИЗАЦИИ

- На территории района расположены 16 местных религиозных организаций.

ЭКОНОМИКА

Промышленность

Индекс промышленного производства – 149,6%.
Отгружено промышленной продукции, работ, услуг на сумму 2103 млн. рублей.

Предприятия и организации

На территории района зарегистрировано 366 предприятий и организаций, в том числе:

- сельское хозяйство, охота и лесное хозяйство - 50;
- добыча полезных ископаемых - 1;
- обрабатывающие производства - 18;
- производство и распределение электроэнергии, газа и воды - 3;
- оптовая и розничная торговля, ремонт автотранспортных средств, мотоциклов, бытовых изделий и предметов личного пользования - 151;
- гостиницы и рестораны - 12;
- транспорт и связь - 11;
- финансовая деятельность - 4;
- операции с недвижимым имуществом, аренда и предоставление услуг - 64;
- государственное управление и обеспечение военной безопасности; обязательное социальное обеспечение - 25;
- образование - 24;
- здравоохранение и предоставление социальных услуг - 4.



Предприятия потребительского рынка

Стационарные магазины - 311,
из них:

- продовольственные - 136;
- смешанные - 55;
- промтоварные – 120;
- Предприятия общественного питания – 44;
- Предприятия бытового обслуживания – 89;
- Гостиницы – 12.

Налоги и отчисления

Перечисление налоговых доходов в консолидированный бюджет за 9 месяцев 2024 года:

- Всего – 233.8 млн рублей,
в том числе:
- НДФЛ – 148.0 млн рублей, (117.9 % к уровню прошлого года);
- Акцизы по подакцизным товарам (продукции) – 37.9 млн руб.;
- ЕСХН – 8.2 млн. рублей
- Налог на имущество физ. лиц – 5.1 млн. рублей
- Земельный налог – 10.5 млн рублей (159.1 % к уровню поступлений прошлого года).
- Государственная пошлина – 4.1 млн рублей
- Транспортный налог – 16.4 млн. рублей. (151.9 % к уровню поступлений прошлого года)
- Патент – 3,5 млн руб.

*Созидая новое,
стремимся в будущее*



**Татищевский
район**

